

# DEN SOCIALA DEMOKRATIN



En rapport av Christer Persson  
med förord av Niklas Karlsson



Socialdemokraterna  
SKÅNE

# **DEN SOCIALA DEMOKRATIN**

En rapport av Christer Persson med förord av Niklas Karlsson

# **Den sociala demokratin**

FÖRFATTARE Christer Persson

Utgiven av Skånes socialdemokratiska partidistrikt

FOTO FRAMSIDA Ali Jihad

FÖRLAG Mezzo Media AB, Malmö

TRYCK WikingTryck AB, Malmö

ISBN 978-91-527-1511-6

Malmö februari 2023

# Innehåll

Förord	4
Bakgrund	6
Den ökade ekonomiska och sociala ojämlikheten	6
Ojämlikhetens kostnader	9
Viktiga förklaringar till den ökade ojämlikheten	10
Boendesegregationen	11
Den politiska ojämlikheten	12
En progressiv och innovativ demokratisyn	13
Den liberala och politiska demokratin	14
Skillnaden mellan teori och praktik	15
Olika former av politiskt deltagande	17
Den sociala demokratin	19
Socialdemokratis tidiga demokratiuppfattning	21
Demokratin bortom överideologin	27
Ojämlikheten i det politiska inflytandet	29
Olika former av politiskt deltagande	30
Valdeltagandet	32
Övriga deltagarformer	36
Ojämlikhetens geografiska dimension	38
Noter	42

# Förord

Demokratin är en omistlig del av arbetarrörelsen. Demokrati skapar nämligen jämlikhet i maktrelationer. Varje röst är lika mycket värd. Den delar ansvaret, inflytande och beslutsfattandet gemensamt. Kampen för demokratin kan aldrig avstanna. Varje generation måste vinnas.

I den dagsaktuella politiska debatten hörs ofta att den liberala demokratin är hotad. Det är sant. Rättsstatens principer och människovärdet ifrågasätts i allt större utsträckning, både här hemma i Sverige och i länder där demokratin under årtionden setts som självklar. I länder där demokratin och folkligt inflytande skulle bli den murbräcka som slutligen förpassade enväldshärskare och diktaturfasoner till historiens sophög, där är utvecklingen den motsatta.

Demokrati är för socialdemokratin långt mer än en beslutsmekanism. Den har nämligen ett värde i sig själv. Därför kan den aldrig inskränkas till att enbart omfatta den politiska demokratin. Den måste genomsyra hela samhället, även de sociala och ekonomiska delarna. I det avseendet skiljer sig socialdemokratin från andra ideologiska åskådningar. Försvaret av den liberala, politiska demokratin är nödvändig men inte tillräcklig. I tider då odemokratiska krafter vinner mark, som inte ser dess egenvärde, är det viktigare än på mycket länge att förstå socialdemokratis hela demokratisyn så att försvaret inte stannar upp vid att behålla våra politiska rättigheter. Vi strävar efter att utvidga demokratin att omfatta hela samhället – politiskt, socialt och ekonomiskt.

Med den här rapporten vill vi bidra till den politiska diskussionen, ge en historisk referensram av vårt ideologisk arv och öka förståelsen till varför ett accepterande av en demokratisk likvärdighetsprincip aldrig kan reduceras till områden som enbart tjänar ens egna syften. Skriften du har i din hand är en naturlig fortsättning på den tidigare rapporten Jämlikhetsfrågan, och bygger vidare med resonemang om hur jämlikhet och demokrati går hand i hand och hur de både är beroende av och förstärker varandra.

**Niklas Karlsson**

*Ordförande*

*Socialdemokraterna i Skåne*



## **Bakgrund**

För drygt hundra år sedan fick även kvinnor rösträtt och en avgörande milstolpe passerades på vägen för att även Sverige kunde införa den liberala och politiska demokratin. Det dröjde dock ytterligare några decennier innan alla hinder för rösträtten togs bort, vilket gjorde det möjligt för alla medborgare att få tillgång till denna grundläggande rättighet för demokratin. Det var först 1975 som rösträttsåldern sänktes till dagens 18 år. Det är ett märkligt sammanträffande att när demokratin nyligen firade sitt hundraårsjubileum i vårt land, så är den politiska demokratin på reträtt i hela världen – även bland vissa OECD-länder som tillhör en krets av västliga demokratier.

## **Den ökade ekonomiska och sociala ojämlikheten**

I rapporten ”Jämlikhetsfrågan” är intresset fokuserat på den ökade ekonomiska och sociala ojämlikheten under de senaste decennierna med särskilt intresse för vissa fördelningsfrågor som utvecklingen av ojämlikheten, dess kostnader för samhället och olika förklaringar bakom denna utveckling. En central utgångspunkt för denna rapport är socialdemokratiens demokratiuppfattning och dess koppling till dagens politiska ojämlikhet. Därför är det på plats att börja med ett talande uttalande av Tage Erlander om kampen för ökad jämlikhet:

"Det är ju så att jämlikhetsproblematiken hela tiden legat i botten av våra diskussioner och utgjort grunden för vår praktiska politik. Visst var många av våra reformer jämlikhetsreformer, men vi vågade aldrig sätta jämlikheten som den ideologiska grunden för vår politik, utan vi talade alltid om tryggheten. Det har funnits eftersläntare i vår egen rörelse som inte varit riktigt införstådda med detta att vi måste skapa ett samhälle där jämlikheten ska vara dominant. Det stora som hänt att jämlikhetsaspekten har börjat genomsyra diskussionerna. Det svenska partiets uppgift under de närmaste 20 - 30 åren blir att försöka låta dessa idéer ha en fristad i världen."<sup>1</sup>

Som Jämlikhetskommisionen konstaterar har de ekonomiska och sociala klyftorna sedan 1980-talet, och framför allt från 1990-talet, ökat på många välfärdsområden; det gäller allt från inkomst- och förmögenhetsfördelningen, arbetslivets villkor, tillgången till bostäder, en växande boendesegregation och till skolegregationen och den bristande tillgängligheten i olika delar av välfärdssystemet. En av de mer provocerande orättvisorna är de relativt stora hälsoklyftor som har funnits under en lång period och som bland annat har lett till stora skillnader i medellivslängd och sjuklighet mellan olika sociala grupper.<sup>2</sup>

Det finns många mått på förändringar av hushållens inkomst- och förmögenhetsskillnader. Med ledning av ett av de beprövade fördelningsmåttan kan vi konstatera att skillnader i hushållens disponibla inkomster (inkomster efter direkta skatter och sociala ersättningar) har ökat kraftigt under en längre period. Från början av 1990-talet har inkomstskillnaderna ökat med nästan 40 procent och går vi längre tillbaka är den ökningen ännu kraftigare. Även vid en internationell jämförelse är detta utan tvekan en betydande tudelning av hushållens inkomster. Utvecklingen placerar vårt land i den lilla grupp av länder som haft den största ökningen av inkomstjämligheten, om än från en låg nivå. De ökade inkomstskillnaderna har fortsatt under 2000-talet, men i klart långsammare takt än under tidigare perioder.

Såväl i Sverige som i merparten OECD-länder följer de ökade inkomstskillnaderna ett etablerat mönster. Hushållen med de högsta inkomsterna har blivit mycket rikare med en inkomstförstärkning som med råge överträffar inkomstförstärkningen för medelinkomsttagare, vilka i sin tur har dragit ifrån olika grupper av låginkomsttagare. De fem procenten rikaste, alltså gruppen med absoluta toppinkomster, har under perioden 1991–2020 ökat sin andel av



hushållens totala inkomster från drygt 12,2 procent till nästan 17,7 procent: en ökning med drygt 45 procent. Ökningen har varit ännu mer dramatisk för den rikaste procenten av hushållen.<sup>3</sup>

Skillnaderna mellan hushållens förmögenheter är i alla länder genomgående väsentligt större än inkomstskillnaderna. Hushållsförmögenheten är starkt koncentrerad till en liten grupp rika hushåll, medan den övervägande majoriteten av hushållen äger en mycket liten del av förmögenheten. Under 2000-talet har det skett en förstärkning av de rikaste hushållens förmögenheter i vårt land. Det är emellertid häpnadsväckande att denna koncentration av rikedom har gått så långt att förmögenhetsskillnaderna i vårt land rentav är större än i USA och i många europeiska länder, och inte minst i förhållande till våra nordiska grannländer. Det har också skett stora omfördelningar av förmögenheter från den offentliga till den privata sektorn.

Även om den ekonomiska standarden för grupper med låga inkomster har förbättrats under en längre tid har dessa grupper halkat efter övriga grupper med högre inkomster. Detta har lett till ett ökat antal hushåll som är ekonomisk utsatta och därför måste leva på små ekonomiska marginaler. Denna grupp har disponibla inkomster lägre än 60 procent av medianinkomsten i befolkningen, och betecknas som ekonomiskt utsatta eller relativt fattiga. Jämfört med 1991 har denna grupp, som andel av alla hushåll, fördubblats, från 7,3 procent till 14,7 procent av befolkningen.

För vissa grupper, som äldre pensionärer, ensamstående föräldrar och utrikes födda, är denna andel mycket högre än genomsnittsnivån. Ett spektakulärt exempel på denna form av ojämlikhet är de växande inkomstskillnader som finns mellan grupper som under vissa perioder är beroende av sociala ersättningar (socialförsäkringar/bidrag) och de hushåll som klarar sig på enbart sina arbetsinkomster.

Andelen barn som lever med fattiga föräldrar har också ökat kraftigt sedan 1990-talet och utgör idag omkring en femtedel av alla barn (0–19 år). Problemen med denna ökning av den relativa fattigdomen blir givetvis inte mindre av det faktum att omkring hälften av de ekonomiskt utsatta hushållen har varit det under minst en fyraårsperiod och därför riskerar att långsiktigt fastna i ett läge med svår ekonomisk utsatthet.

Denna tudelning av inkomsterna riskerar att skapa en växande grupp hushåll, i regel med låg utbildning och svag förankring på arbetsmarknaden, som

i förlängningen blir ekonomisk och socialt marginaliserade. Mot den bakgrunden kan man bäva för vad en än mer renodlad högerpolitik med nyliberal inriktning kommer att leda till för utvecklingen av klyftorna i allmänhet och i synnerhet för de hushåll som har de minsta ekonomiska marginalerna.

## Ojämlikhetens kostnader

Som en följd av anpassningen till den ny-och marknadsliberala politiken, förskjutningen av maktförhållandena i samhället, en erodering av samhällssolidariteten och bristen på en tillräckligt ambitiös fördelningspolitik är det knappast överraskande att värderingarna bakom en sådan politik har försvagats under en längre tid. Den ökade ojämlikheten har normaliserats. Även om man är medveten om förklaringarna till den fördelningspolitiska utvecklingen under de senaste decennierna, är trots allt denna normalisering häpnadsväckande i ljuset av ojämlikhetens stora kostnader för samhället. Idag är kunskaperna om dessa kostnader förhållandevis stora, och det är intressant att peka på några av dessa.

Ökad ojämlikhet minskar människors viktiga tillit till varandra och till samhällets institutioner. Detta försvagar den sociala sammanhållningen och ökar den sociala instabiliteten. Härigenom minskar det sociala kapitalet som är en viktig förutsättning för en god tillväxt och en fungerande demokrati. Ökad ojämlikhet skapar allvarliga hälsoklyftor mellan fattiga och rika och mellan hög- och lågutbildade. Betydande ojämlikhet minskar den sociala (inkomstmässiga) rörligheten och därmed möjligheterna att göra en klassresa, som har varit så viktig för inte minst uppväxande generationer av unga med en arbetarbakgrund.

Hög rörlighet kan också bidra till att öka effektiviteten i ekonomin och därför ha positiva tillväxteffekter. I motsats till den gängse bilden har möjligheterna att göra en klassresa varit betydligt mindre i USA jämfört med de mer jämlika nordiska länderna. Den amerikanska utvecklingen av den sociala rörligheten har också rört sig i fel riktning samtidigt som landets klyftor har ökat. Ökad ojämlikhet medför också att unga till lågutbildade föräldrar är mindre benägna att söka sig till en högre utbildning. Den sociala snedrekryteringen till högskolan i Sverige har visserligen inte ökat, men ligger alltså kvar på en oacceptabelt hög nivå.

Senare års forskning visar att en stor och en långsiktig ojämlikhet kan bidra till lägre tillväxt för olika länder, något som ofta lyfts fram av internationella

organisationer såsom OECD, IMF och Världsbanken, när de numera betonar vikten av en inkluderande tillväxt. Det krävs emellertid mer forskning för att kunna dra helt säkra slutsatser om relationen mellan ojämlikhet och tillväxt, men mycket tyder på att en stor ojämlikhet har negativa tillväxteffekter.

En ökad social och ekonomisk ojämlikhet kan också förvandlas till en ökad ojämlikhet i politiskt deltagande och inflytande med ökade skillnader i deltagande mellan välutbildade grupper med höga inkomster och resurssvaga grupper som har en annan social bakgrund. Ökade skillnader på detta område kan försvaga demokratins funktionssätt och urholka det folkliga stödet för hela det politiska systemet. Det är också denna fråga om politisk ojämlikhet som är föremål för intresse i denna rapport.

Det finns flera studier som tydligt visar att den växande inkomstojämlikheten är den enskilt viktigaste faktorn bakom den socioekonomiska (klassrelaterade) boendesegregationen och att den har ökat kraftigt från 1990-talet fram till våra dagar. Vi vet också att ökad ojämlikhet är en av flera faktorer som ligger bakom den ökade våldsbrottsligheten i olika länder. Med ledning av erfarenheter från andra höginkomstländer är ökade klyftor och växande otrygghet bland breda befolkningsgrupper en av de viktigaste faktorerna bakom det ökade väljarstödet för olika högerextrema och auktoritära partier.

## **Viktiga förklaringar till den ökade ojämlikheten**

Frågan om ojämlikhetens förklaringar är sammansatt och har många dimensioner. Dessutom skiljer sig förklaringarna åt mellan olika välfärdsområden. Jämlikhetskommissionen kom fram till att ökningen av klyftorna är i allt väsentligt resultat av politiska beslut, eller frånvaron av beslut för att stärka välfärdssystemet. Vissa förändringar av befolkningsstrukturen har också spelat en påtaglig roll för de ökade inkomstskillnaderna.

Det råder inte heller någon tvekan om att den ökade förmögenhetskoncentrationen och den stora ökningen av kapitalinkomsterna har varit avgörande faktorer för utvecklingen av toppinkomsterna eftersom dessa inkomster är starkt koncentrerade till olika grupper av höginkomsttagare. Under 2020 gick omkring 85 procent av dessa inkomster till de tio rikaste procenten medan den rikaste procentens inkomstandel var 60 procent. Bara sedan mitten av 2000-talet har hushållens totala kapitalinkomster ökat med över hundra procent och uppgår till nästan 345 miljarder kr (i 2020 års priser).<sup>4</sup>

Löneskillnaderna har inte, åtminstone under 2000-talet, haft någon större betydelse för de ökade inkomstskillnaderna. I stället är en ojämn fördelning av sysselsättningsmöjligheter och arbetslösheten mellan olika grupper som förklarar en mindre del av de ökade inkomstklyftorna. Globaliseringen och den tekniska utvecklingen har också dragit isär inkomstfördelningen genom att förskjuta efterfrågan på arbetskraft från lågutbildade grupper, som jobbar med rutinartade arbetsuppgifter, till grupper med högre utbildning. Detta har försvagat utvecklingen av arbetsinkomsterna genom en sämre utveckling av sysselsättning och löner för i första hand grupper med en svag förankring på arbetsmarknaden och med arbetsuppgifter som är lätta att automatisera.

Däremot är en betydande minskning av välfärdsstatens omfördelningseffekter en viktig förklaring till tudelningen av hushållens inkomster. En försvagning av fackets förhandlingsstyrka i både Sverige och många andra länder, inte minst genom en väsentligt lägre organisationsgrad, har också bidragit till en växande inkomstjämlighet. Likartade effekter har också en mer finansdriven ekonomi (finansstung kapitalism) genom att företagen i ökad utsträckning styr mot en maximering av både företagets kortsiktiga vinster och ägarnas förmögenheter (shareholder value). Som en bärande del i detta skifte i styrningen av företagen finns också de ökade utdelningarna av företagets vinster, vilket ytterligare har förstärkt de rika hushållens kapitalinkomster och bidragit till ökade inkomstskillnader.

Vid en internationell utblick är det uppenbart att allt fler beslutsfattare i olika politiska församlingar runt om i världen anser att en fortsatt ökning av ojämlikheten varken är ekonomiskt, politiskt eller socialt hållbar på sikt. I mycket stor undersökning som omfattar över 50 000 personer i drygt 50 länder i vilken de intervjuade fick svara på olika frågor om demokratins framtid, så ansåg merparten av dessa att det enskilt största hotet mot dagens demokrati är den växande ekonomiska ojämlikheten.<sup>5</sup> För den samlade arbetarrörelsen är kampen för ökad jämlikhet är en ärofylld och omistlig del av rörelsens ideologiska arv. Detta arbete handlar helt enkelt om den långsiktiga trovärdigheten för dess politik på centrala områden.

## **Boendesegregationen**

Ovanpå denna utveckling mot ökad inkomstjämlighet har också den klassrelaterade (socioekonomiska) boendesegregationen ökat påtagligt. Under den

senaste trettioårsperioden har denna segregation ökat dramatiskt med en viss stagnation under 2010-talet, men efter 2018 har ökningen fortsatt igen. Segregationen innebär konkret att hög- och låginkomsttagares boende är koncentrerat till olika separata områden. I merparten kommuner har segregationen ökat och är därför inte bara ett fenomen som drabbat våra storstäder. Samhällsforskningen har med önskvärd tydlighet visat att utvecklingen med de ökade inkomstklyftorna är en huvudförklaring till den fördjupade boendesegregationen.<sup>6</sup> Man kan beskriva denna segregation som ett mycket tydligt uttryck för ojämlikhetens geografiska dimension.

## Den politiska ojämlikheten

I ljuset av den ökade ekonomiska ojämlikheten reser sig naturligt frågan om, och i vilken utsträckning, denna trend mot ökade klyftor påverkar olika delar av samhället, och särskilt det som brukar kallas för den politiska ojämlikheten. Detta begrepp används relativt sällan i den offentliga debatten, men desto mer i samhällsforskningen där intresset är stort för frågan om sambandet mellan den ekonomiska och politiska ojämlikheten. Den förra typen av ojämlikhet handlar i första hand om hur skillnader i inkomster och förmögenheter samt hur tillståndet på olika välfärdsområden (hälsa, utbildning, arbetslivets villkor etc.) utvecklas mellan grupper med olika socioekonomisk status (sociala grupper).

Den politiska ojämlikheten har i stället fokus på hur skillnader i det politiska deltagandet förändras mellan olika grupper, vilket ytterst får konsekvenser för deras inflytande över beslut i demokratiskt valda församlingar (riksdagen, regioner och kommuner). Det rör sig alltså om hur ett land lever upp till demokratins mycket starka jämlikhetsideal om det lika människovärdet. I rösträtten manifesteras verkligen demokratins jämlikhetsprincip mer än i några andra deltagandeformer: En person – en röst, varken mer eller mindre!

Detta jämlikhetsideal slås också fast i våra grundlagar:

"Den offentliga makten ska utövas med respekt för människors lika värde ... Det allmänna ska verka för att alla människor ska uppnå delaktighet och jämlikhet i samhället ..."<sup>7</sup>

Ojämlikhet i det politiska deltagandet varierar mellan åldersgrupper, män och kvinnor, personer med varierande etnisk bakgrund och olika sociala grup-

per. Huvudintresset i denna rapport är koncentrerad på den ekonomiska ojämlikhetens allmänna effekter på den politiska ojämlikheten. En jämn fördelning av det politiska deltagandet mellan olika sociala grupper borgar för en bättre fungerande demokrati, att man kommer närmare förverkligandet av principen om det lika människovärdet och att chanserna ökar för ett större genomslag av folkviljan i olika politiska beslut.

## **En progressiv och innovativ demokratisyn**

Vid en närmare granskning av den politiska ojämlikheten är det intressant att gå tillbaka ungefär hundra år till 1920-talet och den intensiva debatt om demokratibegreppet som då ägde rum inom den tidiga socialdemokratien. Det har också visat sig, vilket är klart intressant, att slutsatserna från denna debatt har i flera avseenden bäring på dagens diskussion om den ojämna fördelningen av det politiska deltagandet mellan olika sociala grupper.

Denna sekelskiftes gamla debatt var mycket intensiv och spännande för den unga socialdemokratien. Den pågick under hela 1920-talet och engagerade i stort sett alla av dess främsta företrädare, alltifrån partiordföranden till andra i partiets främsta ledning. Startskottet för debatten om ett mer utvidgat demokratibegrepp var införandet av den kvinnliga rösträtten under början av 1920-talet, som var ett avgörande steg i övergången till en politisk demokrati i vårt land.

Den liberala och politiska demokratin betraktades av den tidiga socialdemokratien som en minimistandard eller en bottenplatta för folkstyret, men som av olika skäl inte var tillräckligt långtgående för att tillgodose kraven på en mer fullständig demokratisering av samhället. Den behövde därför kompletteras med både en social och ekonomisk demokrati. Det innebär samtidigt att det inte räckte med rösträtten utan den fick i stället fungera som ett viktigt verktyg för att steg för steg kunna demokratisera samhället.

Utifrån ett historiskt perspektiv och i ljuset av dagens debatt om hur den politiska demokratin fungerar i praktiken är det svårt att komma till någon annan slutsats än att den tidiga demokratidebatten inom socialdemokratien var klar-och framsynt, men också relevant i viktiga avseenden i fråga om demokratiseringens svagheter. Och då ska man komma ihåg att denna debatt fördes under början av förra seklet när industrisamhället var i sin begynnelse, och vars samhällsstruktur var väsensskild i förhållande till dagens postindustriella tjänstesamhälle.

## Den liberala och politiska demokratin

Dessvärre är den politiska demokratin idag på reträtt i många länder inom OECD och även i länder som normalt sett betraktas som goda demokratier. I det senaste årets demokratirapport från forskningsinstitutet V-Dem Institute redovisas att de senaste 32 årens framsteg för demokratin i världen är uttrade. En mer renodlad politisk demokrati praktiseras idag i enbart 34 länder i världen, vilket ska jämföras med 42 länder under 2012. Så få demokratier har det inte funnits sedan 1995 och man behöver alltså gå tillbaka omkring 26 år för att hitta motsvarande antal länder med demokratiskt styre.

Som andel av världens befolkning är det enbart 13 procent som lever i en mer renodlad demokrati. Så mycket som 70 procent av världens befolkning lever i länder som styrs av olika typer av auktoritära regimer. Denna grupp av länder utmärks av en så kallad autokratisering, vilket innebär en gradvis försvagning eller nedmontering av olika demokratiska institutioner samt olika medborgerliga fri- och rättigheter. Bara inom EU pågår denna utveckling mot avdemokratisering i sex av medlemsländerna eller i vart femte EU-land.

Som bekant är ordet demokrati sammansatt av begreppen demos och krati, vilket betyder folk och styre. Redan på 400-talet före vår tideräkning började demokratibegreppet användas i sin ursprungliga betydelse, som en beskrivning av ett folkstyre. En sådan styrelseform är också kontrasten till olika former av auktoritära styren eller diktaturer. Även om det inte finns någon enhetlig och gemensamt accepterad definition av den politiska demokratin föreligger emellertid en relativt bred samsyn om den politiska demokratin bärande delar

Viktiga delar är den allmänna och lika rösträtten och den grundläggande principen om majoritetsbeslut. För det tredje är också medborgerliga fri- och rättigheter (främst civila och politiska rättigheter) en viktig del i den politiska demokratin och utgör främst det liberala inslaget i folkstyret. För det fjärde ingår också rättsstatens olika principer, exempelvis likheten inför lagen, som en huvudkomponent i den politiska demokratin. Demokratin är också representativ i de flesta länder som har detta styrelseskick.

Dessutom är den svenska demokratin parlamentarisk, vilket i korthet innebär att regeringen måste ha riksdagens förtroende eller tolereras av en riksdagsmajoritet. Samsynen om dessa delar i demokratin är alltså bred bland etablerade partier på den ideologiska värdeskalen. Däremot råder det delade meningar om man ska betrakta den politiska demokratin som enbart en form

för statsstyrelsen och en teknik för att bestämma besluten i olika politiska församlingar. Begränsas demokratin till denna roll brukar den betraktas som en form av överideologi.<sup>9</sup>

## **Skillnaden mellan teori och praktik**

Den konventionella definitionen av den politiska demokratin rymmer en viss spänning mellan å ena sidan formellt garanterade, och i lag skyddade, rättigheter och ett faktiskt utnyttjande av dessa rättigheter, å den andra sidan. Exempelvis är rösträtten för varje medborgare garanterad i grundlagen. Men trots detta är det långt ifrån alla röstberättigade som faktisk använder sig av denna grundläggande rättighet utan valdeltagandet varierar relativt stort mellan olika befolkningsgrupper. Samma gap finns också mellan andra formellt garanterade rättigheter och de faktiska förutsättningarna för alla medborgare att kunna använda dessa rättigheter. Det var just möjligheten att kunna utnyttja dessa rättigheter som den tidiga socialdemokratin motiverade att den politiska demokratin behövde kompletteras med en social demokrati.

Det räcker alltså inte med ett starkt lagligt skydd för att de medborgerliga rättigheterna ska garanteras för alla på ett jämlikt och likvärdigt sätt. Den bortgångne statsvetaren Robert Dahl från USA har ägnat mycket forskning för att analysera vad som i praktiken krävs för att den demokratiska processen ska vara så funktionell som möjligt och faktiskt, liksom rent praktiskt, leva upp till den politiska demokratins storslagna principer.<sup>10</sup> I sina analyser ställer Dahl upp fem kriterier för en optimalt fungerande demokrati, som kan ses som en idealmodell för en fungerande demokrati.

Den kan också fungera som en referensram för hur demokratin fungerar i praktiken i olika länder. Dahl använder sig av följande kriterier:

För det första ska det finnas ett effektivt deltagande och medbestämmande, vilket konkret innebär att alla röstberättigade medborgare ska ha likvärdiga möjligheter att delta och göra sin röst hörd under den politiska beslutsprocessen.

För det andra krävs lika rösträtt inte bara vid allmänna val utan dessutom ska denna likhetsprincip fungera när olika politiska beslut tas. Vid beslutstillfället ska alla ha rätt att rösta och varje röst ska vara lika mycket värd. Dessutom bör varje medborgare vara tillräckligt informerad (upplyst) för att kunna bedöma vilka val och ställningstaganden som bäst gagnar deras intressen och sociala behov. Det fjärde kravet har fokus på kontrollen av den politiska dag-



ordningen, vilket ska ge alla medborgare både en rättighet och faktisk möjlighet att påverka vilka frågor som tas upp till avgörande. Det sista kravet innebär att alla medborgare ska ha möjlighet att delta i den demokratiska beslutsprocessen, och därför får ingen exkluderas i det politiska livet.

Dahls demokratimodell ligger också så nära man kan komma ett renodlat folkstyre. Modellen ska ge alla medborgare jämlika och likvärdiga möjligheter till politiskt deltagande. Detta ska i sin tur bidra till en jämn fördelning av det demokratiska inflytandet mellan olika grupper. I grova drag kan man dra slutsatsen att ju större avsteg från Dahls demokratimodell, desto större politisk ojämlikhet, och vice versa.

**Summering.** Följande krav har i samhällsforskningen ställts på en idealmodell för den politiska demokratin och som kan användas för att bedöma graden av politisk ojämlikhet:

- alla ska kunna få sin röst hörd;
- alla ska ha samma och effektiva möjligheter att rösta i både allmänna val och vid beslut i olika politiska församlingar;
- alla ska ha tillgång till så god information som möjligt för att kunna bedöma innebörden och tänkbara konsekvenser av politiska beslut;
- alla ska ha likartade möjligheter att påverka den politiska dagordningen;
- dessa krav ska gälla för alla medborgare och ingen får därför exkluderas

Ju mer ett land lever upp till dessa krav, desto större är den politiska jämlikheten, och ju närmare är man ett folkstyre som har förmåga att ta hänsyn till folkviljan.

Dessa långtgående krav på den politiska processen illustrerar väl att det inte räcker med lagfästa grundprinciper för att garantera den politiska demokratin. Dessa principer måste också i praktiken kunna användas av alla medborgare, även av resurssvaga grupper som har begränsade möjligheter göra sina röster hörda och vara aktiva i det politiska livet. Detta faktum insåg den tidiga socialdemokratin när man ställde krav på en mer långtgående komplettering av den politiska demokratin, bland annat med den sociala demokratin. Tillsammans med dåtidens liberaler hade också den tidiga socialdemokratin vunnit en hård strid om den allmänna rösträtten och genomförandet av den politiska demokratin.

Även Dahl var fullt medveten om skillnaderna mellan formella rättigheter och hur dessa rättigheter tillämpas i praktiken av olika grupper och att denna skillnad påverkas av hur samhället organiseras och utvecklas i olika avseenden, som exempelvis av en utveckling mot ökad social och ekonomisk ojämlikhet. Han varnade just för en utveckling, som om den går tillräckligt långt, kan undergräva den politiska demokratin.

Det är en händelse som ser ut som en tanke att han blivit bönhörd när man i början av 2020-talet kan konstatera att en ökad ekonomisk ojämlikhet är ett allvarligt hot mot den politiska demokratin. Denna stora klarsynthet delade också Dahl med 1920-talets socialdemokratiska ledning som krävde en mer fullständig demokratisyn.

## **Olika former av politiska deltagande**

Det är medborgarnas politiska aktiviteter, eller olika former för politiskt deltagande, som avgör i vilken utsträckning den politiska demokratin kan leva upp till idén om folkstyret och en hög grad av jämlikhet i det politiska inflytandet.

Den ekonomiska ojämlikheten handlar alltså främst om skillnader i ekonomiska resurser (inkomster, förmögenheter) mellan grupper med olika socioekonomisk status. Den politiska ojämlikheten innebär å andra sidan att det finns skillnader i politiskt deltagande och inflytande mellan sociala och demografiska grupper. Det är klassrelaterade skillnader i det politiska livet mellan sociala grupper som uppmärksammas i denna analys.

Olika former av politiskt deltagande (deltagandeformer/politiska aktiviteter) är just de verktyg som den politiska demokratin erbjuder medborgarna för att få ett politiskt inflytande. Det handlar helt enkelt om frivilliga aktiviteter som kan användas för att påverka beslut i olika politiska församlingar (riksdagen, regioner och kommuner). Det politiska deltagandet bestäms i första hand av några specifika faktorer: tillgången på resurser, motivation och engagemang samt möjligheterna att delta i sociala nätverk.

Även den sociala boendemiljön och omfattningen av en boendesegregation har effekter på det politiska deltagandet. Alla dessa deltagandeformer har det gemensamt att de utgör aktiva handlingar med det övergripande syftet att påverka innehållet i politiska beslut och politiken i stort. Praktiskt sett kan det vara fråga om att använda rösträtten eller delta i partiaktiviteter, som att bli medlem i ett parti och delta i dess verksamhet. Andra deltagandeformer är del-

tagande i manifestationer eller i protester av olika slag. Den mest långtgående deltagarformen är att väljas till ett politiskt uppdrag och företräda olika samhällsintressen.

Att använda sin rösträtt brukar räknas som en traditionell deltagarform medan övriga aktiviteter kan sorteras under icke-traditionella deltagarformer. Det är just en obalans i fördelningen av olika deltagarformer mellan sociala grupper som kan öka den politiska ojämlikheten. Ökningen av denna ojämlikhet kan leda till en rad konsekvenser. Resursstarka grupper kan få ett oproportionellt stort inflytande över vilka frågor som prioriteras på den politiska dagordningen. Samma grupper kan också få en orimligt stor makt över de faktiska besluten liksom bli överrepresenterade i politiska församlingar i förhållande till deras andel av väljarkåren.

För grupper med små resurser, som låginkomsttagare och lågutbildade med svag förankring på arbetsmarknaden, kan den politiska ojämlikheten manifesteras genom att de är underrepresenterade i politiska församlingar eller att en politisk majoritet tar för lite hänsyn till dessa gruppers intressen och uppfattning i olika frågor. Alla dessa brister i den politiska demokratin, som en följd av en politisk ojämlikhet, riskerar att undergräva legitimiteten för hela det politiska systemet, försvaga folkviljan och minska den sociala sammanhållningen.

Ska den politiska jämlikheten kunna hållas någorlunda intakt är det nödvändigt att olika deltagarformer, så långt det är möjligt, inte är beroende faktorer utanför individens kontroll. Exempelvis är valdeltagandet beroende av individens socioekonomiska status som kan vara svår att påverka för en person som är etablerad i samhället och på arbetsmarknaden. Särskilt utbildning brukar lyftas som en viktig faktor bakom utvecklingen av valdeltagande – både på en generell nivå, men också för olika sociala grupper. Valdeltagandet används också som en mätare på hur det parlamentariska systemet fungerar, men ger också en bild av befolkningens politiska intresse.<sup>11</sup>

Rösträtten har konstitutionellt en unik ställning i demokratiska stater och har därför vissa särdrag i jämförelse med andra deltagarformer. För det första är rösträtten reglerad och sanktionerad av staten och tillhör därför den mest formaliserade deltagarformen. För många ses därför rösträtten som inte bara en viktig demokratisk rättighet utan också som en skyldighet, även om valdeltagandet är frivilligt. För det andra kräver ett valdeltagande relativt lite resurser för de individer som utnyttjar denna rättighet jämfört med många andra delta-

garformer. Det finns också ett tak för rösträtten som en följd av att varje person endast har en röst. Dessutom återkommer valen med viss regelbundenhet i en demokrati.

## Den sociala demokratin

"För socialdemokratin är demokratins princip livsluften, den enda ordning varunder dess ideal kunna i ord och sanning förverkligas, det enda sättet för lika-berättigade och fria människor att föra den samhälleliga samlevnaden."<sup>12</sup>

Den socialdemokratiska ledningen var under främst 1920-talet mycket tydlig i synen på den politiska demokratin, med den lika rösträtten som ett minimum för en nödvändig demokratisering av samhället. Den behövde sedan kompletteras med både en social- och ekonomisk demokrati. Den ekonomiska demokratin innebär i korthet att den politiska demokratins principer och beslutsmetoder överförs till näringslivet och det ekonomiska livet.<sup>13</sup> Det är den sociala demokratin som är av störst intresse i denna rapport.

Partiledningens kritik mot den liberala och politiska demokratin att den inte var tillräckligt genomgripande gick ibland så långt att den beskrevs som "borgerlig". Den sociala demokratin ansågs därför som nödvändig för att den politiska demokratin skulle fungera effektivt och verkligen återspegla folkviljan, bland annat genom ett högt och jämnt fördelat politiskt deltagande hos olika grupper.

Det är lätt att tro att begreppet social demokrati först lanserades av den socialdemokratiska ledningen som ett viktigt begrepp i debatten om demokratin. Men så var det inte. Redan under 1850-talet, alltså långt före genombrottet av den politiska demokratin, började begreppet att användas av den tyske historikern Lorenz von Stein. Han utvecklade en teori om den omfattande sociala rörelse mot otrygghet, fattigdom och social nöd som växte sig allt starkare i många europeiska länder, bland annat Sverige, under senare delen av 1800-talet. I kölvattnet av denna rörelse fanns ett starkt behov av någon slags social demokrati.<sup>14</sup> I sin analys försöker Stein förklara den franska arbetarrörelsen framväxt under perioden från den franska revolutionen 1789 fram till paris-kommunen 1848.

Hans stora intresse riktades mot arbetarfrågan eller den sociala frågan som

var brännpunkten för den sociala rörelsen och som började att diskuteras under slutet av 1800-talet och fortsatte sedan under de första decennierna på det nya seklet. Det är möjligt att översiktligt beskriva utvecklingen av arbetarfrågan som starten på en lång period under 1900-talet av en mer offentlig välfärdspolitik efter det att marknaden, olika privata och civila trygghetsanordningar hade misslyckats med att minska dåtidens gigantiska klassklyftor och den avgrunds djupa sociala nöd som drabbade stora befolkningsgrupper, inte minst arbetar-klassen och den äldre delen av befolkningen.

Det var också uttryck för att den ekonomiska och sociala eliten alltmer insåg att en oreglerad kapitalistisk marknadsekonomi i regel skapar stora klassklyftor och en betydande otrygghet i befolkningen och att detta måste mötas med statliga ingrepp för att undvika en social och politisk instabilitet.

Det bör betonas att den sociala utvecklingen präglades i flera länder, inte minst i Sverige, av en omfattande materiell nöd hos stora grupper av arbetare och andra grupper som hade svårt att klara sin egen försörjning. Drivande i rörelsen för den sociala frågan var både liberaler och arbetarrörelsen och den senare ställde allt hårdare krav på välfärdspolitiska reformer, nya sociala rättigheter samt en mer progressiv politik för ekonomisk och social utjämning.

Stein ansåg att införandet av olika politiska rättigheter, som var förbehållet en liten ekonomisk och social elit, måste kombineras med en långtgående omfördelning av inkomster, förmögenheter och människors livschanser. Det räckte följaktligen inte att demokratin enbart är politisk utan den behöver också vara social. Detta innebar konkret att staten tog ett samlat ansvar för att motverka ekonomisk och social ojämlikhet, vilket var nödvändigt för att undvika svåra sociala konflikter som annars kunde utvecklas till ett hot mot den politiska demokratin. Kungstanken var redan på 1800-talet, liksom senare under 1920-talet, att den sociala demokratin var en nödvändig förutsättning för den politiska demokratin, som annars kunde hotas av effekterna av en oreglerad kapitalism.

Steins hade sin egen mer utförliga beskrivning av den sociala demokratin:

"Denna sociala demokrati är varken en teori eller en trosbekännelse utan ett historiskt faktum. Den utgör ett viktigt steg i samhällslivets utveckling, närmare bestämt den punkt där den rena (politiska) demokratin och den sociala förändringen sammanstrålar och erkänt varandra. ...Det spelar här mindre roll hur

man tänker sig den sociala demokratin förverkligande, men säkert är att det från och med nu varken kommer att finnas en ren (politisk) demokrati eller en oblandad socialism."<sup>15</sup>

**Summering.** Begreppet social demokrati började först användas under andra hälften av 1800-talet och lanserades av en tysk historiker. Det hade en tydlig innebörd i samband med utvecklingen av den sociala frågan. Kampen för denna fråga utvecklades till en social rörelse och en stark politisk kraft för att minska dåtidens sociala nöd, utbredda fattigdom och stora ekonomiska och sociala ojämlikhet. Den sociala demokratin hade också till uppgift att skydda den politiska demokratin från okontrollerade konflikter i samhället och för en allvarlig erodering av den sociala sammanhållningen. Redan före demokratin genombrott i flertalet länder stod den sociala demokratin för ett ideologiskt koncept om social och ekonomisk utjämning och för att ge alla medborgare bättre levnadsvillkor, inte minst de sämst ställda.

### **Socialdemokratin tidiga demokratiuppfattning**

Eftersom den politiska demokratin inte var tillräcklig för en demokratisering av hela samhället bedömde den tidiga socialdemokratin på 1920-talet att det finns behov av ett mer fullständigt och sammansatt demokratibegrepp med en politisk demokrati som kompletteras med bland annat en social demokrati. Hos den socialdemokratiska ledningen fanns det inte någon tvekan om att demokratin behöver ett socialt innehåll. Både den tidigare partiordföranden Hjalmar Branting och den tidigare utrikesministern Östen Undén klargjorde behovet av en sådan komplettering. Rösträtten var därför ett viktigt verktyg för att nå en mer genomgripande demokratisering.

Branting gjorde följande bedömning av demokratifrågan:

"Den politiska demokratin, som i stort sett segrat och slagit igenom, måste vidgas till en ekonomisk och social demokrati."<sup>16</sup>

Östen Undén tolkade den sociala demokratin som ett socialt idel och en långtgående vision om ett bättre samhälle:

"allas gemensamma delaktighet i allt goda som samhället erbjuder."<sup>17</sup>

Under 1930-talet upphörde i princip denna debatt och väcktes enbart sporadiskt till liv vid enstaka tillfällen under efterkrigstiden.

Det fanns utan tvekan ett antal principiella skäl för den socialdemokratiska ledningen att använda ett mer sammansatt demokratibegrepp. Den viktigaste skälet var att låta detta begrepp fungera som en murbräcka för en tydlig jämlikhetsinriktad reformpolitik, som i sin tur bidrog till att starka värderingar om jämlikhet genomsyrade politiken på alla centrala områden.

Partiledningen var onekligen mycket slug och strategisk när man använde sig av demokratins folkligt förankrade jämlikhetsprincip om det lika människovärdet, som i tur motiverade den lika rösträtten och likheten inför lagen, som bärande argument för att driva en progressiv politik för ekonomisk och social utjämning.

Den tidigare finansministern Ernst Wigforss lutade sig ofta mot demokratins likvärdighetsprincip när han argumenterade för att demokratien inte kan göra halt vid fabriksporten:

"... att en verklig politisk demokrati inte är möjlig utan en samtidig ekonomisk demokrati."<sup>18</sup>

Det kan vara på sin plats att något förtydliga innebörden av det lika människovärdet, som inte bara är ett politiskt begrepp utan används ofta i olika moral-filosofiska sammanhang. Den tidigare professorn i filosofi Ingemar Hedenius har presenterat följande utmärkta definition av begreppet:

"Alla människor har samma värde är detsamma som att alla människor har samma mänskliga rättigheter och samma rätt att få dem respekterade och att ingen människa i detta avseende är förmer än någon annan."

Det handlar alltså om ett absolut värde som innebär att alla människor har ett lika och okränkbart egenvärde; följaktligen en mycket stark jämlikhetsprincip.<sup>19</sup> Det finns exempel på många uttalanden under 1920-talet av ledande socialdemokrater som betonar att kravet på social demokrati innebär ett försvar för en progressiv utjämningspolitik i kombination med införande av sociala rättigheter, som konkret realiserar genom att välfärdsstaten byggs ut. Fredrik Thorsson, som var finansminister i Brantings andra regering, gjorde följande bedömning om behovet av en social demokrati:

"Det vapen (rösträtten) vi erhåller skall användas för att skaffa de tillbakasatta bättre villkor. Därför kan vi tänka oss en utveckling från den politiska demokratin till den sociala."<sup>20</sup>

En flitig debattör i demokratifrågan var den tidigare statsministern Per Albin Hansson, som vid ett flertal tillfällen preciserade innebörden av den sociala demokratin. Han ansåg att denna form av demokrati var helt nödvändig för att nå en mer fullständig demokratisering av samhället, men också för att förbättra den politiska demokratin funktionsduglighet och effektivitet. Hansson ansåg att demokratin behövde tillämpas även socialt, och kompletteras med andra former av demokrati än den rent politiska. I ett av de mest kända talen i vår politiska historia, nämligen folkhemstalet från 1928, betonade han den politiska demokratin och rösträttens stora värde för att genomföra det goda folkhemmet, men också nödvändigheten av en social demokrati för att nå detta mål.

I detta tal beskriver han spänningen mellan den politiska och sociala demokratin, och hur den senare är en viktig förutsättning för den förra:

"Det svenska samhället än ännu icke det goda medborgarhemmet. Här råder visserligen formell likhet, likheten i politiska rättigheter, men socialt sett består ännu klassamhället och ekonomiskt råder fåtalets diktatur. ... Skall det svenska samhället bli det goda medborgarhemmet måste klasskillnader avlägsnas, den sociala omsorgen utvecklas, en ekonomisk utjämning ske, de arbetande beredas andel i även det ekonomiska förvaltandet, demokratin genomföras och tillämpas även socialt och ekonomiskt. ... Den stora uppgiften för en ärlig demokratisk politik är att göra vårt land till det goda medborgarhemmet, med tryggad existens för dem som där bygga och bo, med allas samverkan för gemensamt bästa."<sup>21</sup>

Hansson använde begreppet demokratisk politik för en jämlikhetspolitik som syftar till att förverkliga det goda medborgarhemmet. I sitt förstamajtal 1930 betonar han ytterligare behovet av ett mer sammansatt demokratibegrepp:

"Till dels har det nog varit så att vissa av den politiska demokratin ivriga förkämpar icke haft något sinne för social och ekonomisk demokrati; de har velat



slå sig till ro med att man har kommit innanför murarna och inte brytt sig om att hjälpa till med att göra det drägligare att leva i huset." <sup>22</sup>

Och i folkhemstalet använde han just demokratisk politik som ett samlat uttryck för en ambitiös utjämningspolitik:

"Det är den stora uppgiften för en ärlig demokratisk politik att göra samhället till det goda medborgarhemmet." <sup>23</sup>

I en valskrift från 1926 förtydligade han nödvändigheten av att också införa den sociala demokratin:

"Den politiska demokratin har ännu icke fått sin motsvarighet i socialt avseende. Sverige är alltjämt ett klassamhälle, där stora massorna leva i betryck och otrorlighet. Sverige är ännu icke det goda hemmet för alla svenskar." <sup>24</sup>

Vid några tillfällen utvecklade Hansson också sin syn på ett mer fullständigt demokratibegrepp:

"Demokratin är en form av samhällelig samlevnad på likaberättigandets grund, med lika rätt för myndiga medborgare att delta i allmänna avgöranden, med lika rätt för envar att hävda sin mening, med lika rätt för alla till skydd och omvårdnad i olika avseenden, och med samma förpliktelse för varje medborgare att efter måttet av kraft och förmåga tjäna det allmänna och gemensamma. Det är den enda form, varunder ett folk kan leva sitt liv människovärdigt, civiliserat, fritt." <sup>25</sup>

Även andra personer i den dåvarande partiledningen, exempelvis Wigforss, använde också begreppet demokratisk politik för att beskriva en allmän utjämningspolitik:

"Man vill alltså inte tala om att ett samhälle har en demokratisk fördelning av egendom och inkomster eller ett demokratiskt skolväsen. ... söker ändå göra en så tydlig skillnad som möjligt mellan å ena sidan den demokratiska jämlikhet som består i rättigheten för alla medborgare att vara med och bestämma

över samhällets angelägenheter, å andra sidan den demokratiska jämlikhet som i övriga hänseenden kan eftersträvas och för vilken namnet demokratisk också behöver användas."<sup>26</sup>

Det är mycket intressant att konstatera hur både Hansson och Wigforss härleder kraven på en progressiv fördelningspolitik från demokratin grundläggande jämlikhetsprinciper, inte minst från det lika människovärdet. När det gäller denna viktiga relation för den tidiga socialdemokratien är Wigforss mycket tydlig:

"Det råder knappast någon tvekan om att det är föreställningen om ett gemensamt människovärde, alla människors likvärdighet i vissa grundläggande hänseenden som utgör motiveringen för demokrati. Något annat försvar för den jämlikhet som våra samhällens redan ger exempel på, tycks inte kunna uppstå. Ur idén om allas lika mänskligt värde har man sedan härlett de mänskliga rättigheter som vid olika tider i olika samhällen ansetts vara förutsättningar för ett liv som fullvärdiga medborgare. Vad socialdemokratien har intresse av att klarlägga, är just denna gemensamma motivering för olika slag av jämlikhet. Den som anser likhet inför lagen eller lika röst vara självklara konsekvenser av det lika mänskligt värde, bör ha svårt att från början visa tillbaka andra krav på jämlikhet som socialisten framställer under åberopande av samma motivering. ... Den som öppet godtagit en demokratisk likvärdighetsprincip, kan inte sedan efter sitt behag begränsa dess tillämpning till vissa livsområden."<sup>27</sup>

Ytterligare en fråga som partiledningen ansåg motivera att den sociala demokratin kompletterade den politiska demokratin är just behovet av att kunna trygga en reell tillgång till olika medborgerliga rättigheter, som rösträtten och andra politiska rättigheter. För att nå dit krävs en omfördelning av inkomster och förmögenheter och dessutom en likvärdig tillgång till välfärdsstatens olika förmåner. Den tidigare partiledningen var fullt medveten om att dessa lagreglerade rättigheter inte får förminska till abstrakta principer som i första hand finns på "pappret". För att garantera alla medborgare dessa rättigheter krävde man därför en ekonomisk och social utjämning.

Wigforss gjorde följande beskrivning av denna skillnad mellan formella rättigheter och substantiella möjligheter att utnyttja dessa rättigheter i praktiken.

"Men det behöver inte påpekas, att vi härmed redan är borta från det rent formella kriterium, som heter allmän rösträtt, och äro i färd med att undersöka de reala förhållanden under vilken denna rösträtt kan anses ge uttryck för en fri folkmening."<sup>28</sup>

I ett annat sammanhang gör den tidigare finansministern och ideologen ytterligare klagöranden om denna skillnad mellan det formella och reella:

"Det är tydligen den gamla tvisten om formell och reell likställighet, som strax dyker upp. Man vågar väl påstå att i hel rad sådana fall idén om reell jämlikhet slagit igenom..."<sup>29</sup>

För att demokratiseringen av samhället skulle kunna genomföras ansåg partiledningen att olika sociala rättigheter behövde införas, som ekonomisk trygghet garanterade av olika socialförsäkringar och tillgången till olika välfärdstjänster. Redan åren efter den kvinnliga rösträttens införande var det främst en ökad tillgång till utbildning för hela befolkningen som var en viktig ambition för partiledningens politik för ökad jämlikhet.

Wigforss formulerade utbildningens stora betydelse för en demokratisering av samhället och för att utjämna levnadsvillkoren mellan olika medborgargrupper:

"Likställighet i fråga om utbildning var den första av de tre linjer, efter vilka demokratiseringen av samhället skulle föras vidare... De tre formerna för demokratisering kan hållas i tanken åtskilda, i verkligheten måste de inbördes påverka varandra, den ena delvis vara en förutsättning för den andra."<sup>30</sup>

Det två övriga linjerna för en långtgående demokratisering av samhället var dels att motverka en starkt koncentration av förmögenheter och makt i det ekonomiska livet och att denna maktkoncentration genom arv överförs till kommande generationer, dels att det sker en demokratisering av de privata företagens beslutsfattande och styrning av produktionen. I ett annat

sammanhang klargör Wigforss ytterligare utbildningens betydelse som ett användbart verktyg för en politik som vill införa den sociala demokratin:

"När socialdemokraterna talar om demokratisering av utbildningen är det inte minst denna väg till utjämning av klasskillnader som de har i tankarna."<sup>31</sup>

**Summering.** Den dåvarande socialdemokratiska ledningen på 1920-talet såg den politiska och liberala demokratin som en bottenplatta, ett minimum för demokratisering av hela samhället, som behövde kompletteras med en social och ekonomisk demokrati. Man ställde krav på ett mer fullständigt och sammansatt demokratibegrepp, som förutom den politiska demokratin, också skulle innehålla den sociala demokratin. Rösträtten fungerade som ett viktigt verktyg för att införa den sociala demokratin, som i sin tur möjliggjorde en politik för ekonomisk och social utjämning.

Den sociala demokratin grundades på solida jämlikhetsvärderingar som manifesterades i form av det lika människovärdet och den lika rösträtten. Partiledningen var både framsynt, strategisk och taktiskt skicklig när man använde demokratins starka jämlikhetsprinciper som en murbräcka för att driva en långtgående utjämningspolitik. Partiledningens andra motiv för att införa den sociala demokratin var att den bidrog till att förbättra den politiska demokratin funktionsduglighet och effektivitet.

Den socialdemokratiska ledningen var helt på det klara med att det inte räckte med enbart ett lagskydd för olika medborgerliga rättigheter om den ekonomiska och sociala ojämlikheten, med stora klasskillnader, hindrade många medborgare att likvärdigt utnyttja dessa rättigheter. Därtill fungerade den sociala demokratin som ett generellt koncept för sociala reformer med inriktning på att bygga upp en generös välfärdsstat eller, för att uttrycka det som Hansson, för att gradvis införa det goda folk- och medborgarhemmet.

## Demokrati bortom överideologi

Den dåvarande partiledningen, som var genuina anhängare av den politiska demokratin, kunde inte acceptera att denna form av demokrati enbart var en överideologi och som sådan en slags teknik för politiska beslut och för att hantera politiska intressekonflikter. Deras tolkning gick längre och baserades på att

demokratins också omfattar det politiska innehållet i besluten och samhällsstrukturen i bred mening.

De byggde sin tolkning på att demokratins, som tidigare har konstaterats, är baserad på etiskt och politisk grundläggande värderingar som det lika människovärdet, den lika rösträtten och människors likhet inför lagen. Det var mycket starka principer om jämlikhet som gick längre än enbart vara begränsade till hur statsstyrelsen lämpligen bör organiseras.

Hansson gav i början av 1930-talet sin syn på denna fråga om demokratins grundläggande natur och var mycket kritisk mot de som bara betraktade demokratin som en form av statsskick:

"Demokratins är icke endast en form av styrelse, där allting är gott och väl om blott majoriteten är tillfreds."

I samma tal utvecklar han den bärande kritiken mot denna tolkning:

"Kunde man tänka sig ett tillstånd, där majoriteten av folket höll samman för att förtrycka minoriteten, utestänga vissa grupper och klasser från samhälleligt inflytande, förvägra dem medborgerliga rättigheter, utnyttja dem för att öka sitt eget välstånd och sin egen bekvämlighet, göra dem till majoritetens trälar – kunde man tänka man tänka sig ett sådant tillstånd, ja då vore det icke demokrati..."<sup>32</sup>

Wigforss var inte heller senfärdig med att också rikta skarp kritik mot denna tolkning av den politiska demokratins:

"Man vill ibland göra denna skillnad så skarp som möjligt genom att begränsa ordet demokrati till att gälla endast vad man kallar styrelsesättet och alltså – menar man – endast det politiska livet. Att detta är en rent godtycklig begränsning, blir senare tillfälle att belysa... Vad som intresserar oss, är emellertid inte vad namn man ger åt företeelserna, utan deras sakliga innebörd. Och i detta hänseende har det en utomordentlig stor betydelse för diskussionen, inte minst när det står mellan socialdemokrater och deras motståndare bland borgerliga

demokrater, att det göres klart, vad som ligger bakom de former av jämlikhet, som redan har blivit verklighet och av alla demokrater uppfattas som rimliga eller självklara."<sup>33</sup>

Debatten om demokratin upphörde alltså i princip under 1930, men återkom i en viss tappning i samband med striden om löntagarfonderna under vilken frågan om den ekonomiska demokratin återigen aktualiserades. Olof Palme var den bland de senaste partiledarna som faktiskt tog upp den kastade handsken och vid några tillfällen redovisade sin syn på olika demokratifrågor. I ett tal i mitten av 1970-talet ägnade han sig åt skillnaden mellan en formell och reell tillgång till de rättigheter som var en del av den politiska demokratin, och hans syn överensstämde i stora drag med den uppfattning som 1920-talets partiledning förordade:

"Det handlar om att ge de faktiska förutsättningarna för att kunna använda dessa rättigheter och detta ansvar."<sup>34</sup>

Dessutom är frågan om den politiska demokratins grundläggande karaktär även aktuell i våra dagar, bland annat väcks denna demokratifråga igen i en ledare i Dagens Arena från 2018, som också betonar demokratins starka jämlikhetsvärderingar:

"Demokratin är inget ihåligt skal, fritt att fylla med lite vad som helst, utan en högst radikal ståndpunkt som förpliktar. Särskilt för den framtida vänstern. Varför nöjer vi oss med att reducera demokratin till procedurer och paragrafer, när den i själva verket rymmer en radikal ideologisk klangbotten om jämlikhet?"<sup>35</sup>

## **Ojämlikheten i det politiska inflytandet**

Det är inte utan att man får en svindlande känsla när man konstaterar att den tidiga socialdemokratiska ledningen för drygt hundra år sedan diskuterade frågor om den politiska demokratin som i flera avseenden har bäring på dagens frågor om demokratins sätt att fungera. Vi kan runt om i världen bevittna hur demokratin är både hotad och brottas med allt större problem. Förtroendet för

demokratin är också lägre än på mycket länge, inte minst bland den yngre generationen. Utvecklingen i flera OECD-länder och länder som tillhör EU bär syn för sägen att den ökade ojämlikheten har blivit ett allt allvarigare hot mot den politiska demokratin.

Mot denna bakgrund var det utan tvekan ett stort mått av framsynthet av den tidiga partiledningen när man bedömde att den politiska demokratin behöver kompletteras med en social demokrati. Precis som dessa pionjärer också förutsåg var det nödvändigt med en politik för ökad ekonomisk och social utjämning för att de medborgerliga rättigheterna ska kunna bli reella för alla medborgare och inte bara abstrakta principer, som bara finns på ”pappret”.

En mycket konkret fråga som är länken mellan den tidiga partiledningens krav på social demokrati och dagens debatt om demokratin är sambandet mellan den ekonomiska och politiska ojämlikheten. Den var aktuell på 1920-talet och är också aktuell idag, på 2020-talet. Det stegvisa införandet av den sociala demokratin var just ett av de verktyg man hade, och fortfarande har, för att öka jämlikheten i det politiska deltagandet och minska skillnaderna i det politiska inflytandet mellan olika sociala grupper.

## **Olika former av politiskt deltagande**

Även om den tidiga partiledningen inte uttryckligen nämnde olika former av politiskt deltagande vid namn är det troligt att man var högst medveten om att det just är brister i detta deltagande hos vissa grupper som leder till ökad politisk ojämlikhet, och att denna form av ojämlikhet är delvis ett resultat av ökade klassklyftor.

Wigforss var den som tydligt nämnde detta samband mellan ökade klyftor i allmänhet och utvecklingen av den politiska ojämlikheten:

"Om likheten inför lagen följer av det lika människovärdet måste väl detta innebära, att alla bör ha möjlighet att ta tillvara denna lika rättighet och att inte den ene hindras att göra det av fattigdom, okunnighet eller något liknande."<sup>36</sup>

Det finns olika former av politiskt deltagande som allt från att använda sig

av den likvärdiga rösträtten till att låta sig väljas till ett politiskt förtroendeuppdrag. Mellan dessa deltagarformer finns medlemskap i ett politiskt parti och vara aktiv partimedlem. Dessutom kan man ha olika former av kontakter med det politiska systemet, varav lobbying är en av dessa. Demonstrationer, manifestationer och protester är andra former av politiskt deltagande. Det politiska deltagandet kan variera mellan olika grupper, både när det gäller val av aktiviteter och deras omfattning. Dessa skillnader finns mellan olika åldersgrupper, män och kvinnor, olika utbildningsgrupper, låg- och höginkomsttagare samt inrikes födda och personer som kommer från andra länder.

I denna skrift är intresset i första hand riktat på hur klassrelaterade (socioekonomiska) faktorer som utbildning, inkomster och yrke (social status) påverkar det politiska deltagandet, och hur dessa sin tur bidrar till en ojämn fördelning av det politiska inflytandet mellan olika sociala grupper. Med ledning av möjligheten att kunna mäta olika former av politiskt deltagande, så finns det relativt goda förutsättningar att kartlägga sambandet mellan denna ojämlikhet i det politiska livet och den ekonomiska ojämlikheten.

Sverige kännetecknas av ett relativt högt politiskt deltagande. I grova drag finns det några faktorer som mer än andra bestämmer en individs politiska deltagande: resurser, alltså socioekonomiska faktorer, motivation och engagemang samt tillgången till ett socialt nätverk. Dessutom har den sociala boendemiljön och boendesegregationen vissa effekter på det politiska deltagandet. Dessa slutsatser har också ett relativt starkt stöd i samhällsforskningen.<sup>37</sup>

En politisk ojämlikhet kan få allvarliga effekter för demokratins sätt att fungera. Den kan leda till att resurssvaga grupper får svårt att få upp sina frågor på den politiska dagordningen. Det innebär att dessa grupper får problem med att få sina röster hörda och att det politiska systemet alltför lite tar hänsyn till dessa gruppers intressen och samhälleliga behov. En betydande inkomstojämlikhet kan också leda till stora skillnader mellan olika inkomstgrupper. Det gäller det politiska systemets förmåga att ta hänsyn till dessa gruppers intressen i förhållande till deras storlek i väljarkåren.

Stora klassrelaterade skillnader i det politiska deltagandet riskerar också leda till en över- och underrepresentation av vissa grupper till olika politiska uppdrag. Man ser det främst i andra länder med ett annat system för parti-finansiering nämligen att köpstarka grupper, som använder sig av en omfattande lobbying och stora penningbidrag, skaffar sig ett oproportionellt stort inflytande över både den politiska dagordningen och de politiska besluten.



Men genom kontakter med förtroendevalda och tjänstemän som deltar i hanteringen av olika politiska frågor finns även denna risk i politiska system med en helt annan partifinansiering. Det råder knappast någon tvekan om att välbeställda hushåll med en god utbildning och en ekonomisk elit har betydligt större möjligheter att påverka politiska beslut jämfört med hushåll med en låg socioekonomisk status.<sup>38</sup> Mot den bakgrunden är det inte svårt att finna starka demokratiska argument för att motverka en utveckling mot ökad politisk ojämlikhet. Ytterst handlar det om den politiska demokratins legitimitet.

För att få en bild av relationen mellan den ekonomiska och politiska ojämlikheten är det nödvändigt att granska hur olika socioekonomiska faktorer som inkomster och utbildning påverkar det politiska deltagandet och inflytandet för olika sociala grupper. Vissa deltagarformer påverkas mera av individers socioekonomiska status än av vad andra gör.<sup>39</sup>

## **Valdeltagandet**

Valdeltagandet och utnyttjandet av den medborgerliga rösträtten brukar i alla mer utvecklade demokratier vara en nyckelfaktor för att bedöma hur demokratin mår. Den bygger också på en princip om absolut jämlikhet genom att rösträtten är lika för alla medborgare. Ett lågt valdeltagandet undergräver legitimiteten för det politiska systemet, men kan också innebära en besvärlig osäkerhet om de folkvaldas politiska mandat, vilket gör det svårare att tolka och värdera folkviljan. När valdeltagandet är lågt kan också rösträtten uppfattas som en mer abstrakt princip som inte motsvarar av reella förutsättningar för alla röstberättigade att utnyttja denna rättighet.

Det är individuella, institutionella och faktorer i boendemiljön som kan påverka hur valdeltagandet utvecklas. Bland de individuella faktorerna är det intressant att se i vilken utsträckning som utvecklingen av ojämlikheten och olika klassrelaterade faktorer har effekter på valdeltagandet. Vid sidan av dessa faktorer kan även individens attityder och intresse för politiska frågor ha betydelse för valdeltagandet.<sup>40</sup>

Det finns en omfattande forskning om valdeltagandet och dess påverkande faktorer. Den ger en bild av något varierande resultat beroende på studiernas

val av data, länder som studeras och val av tidsperioder för olika studier. I princip kan valdeltagandet variera mellan olika befolkningsgrupper: mellan män och kvinnor, äldre och unga, ensamstående och gifta/sambo, arbetslösa och ssyselsatta samt inrikes- och utrikesfödda.<sup>41</sup>

Sedan början av 1970-talet har det genomsnittliga valdeltagandet sjunkit med omkring tio procentenheter bland västliga demokratier.<sup>42</sup> I takt med att ojämlikheten har brett ut sig i flertalet OECD-länder har också valdeltagandet sjunkit och minskningen har också varit större i länder med en kraftig ökning av de ekonomiska och sociala klyftorna. Det kan skilja så mycket som mellan sju och femton procentenheter i det genomsnittliga valdeltagandet mellan de mest jämlika och ojämlika länderna.<sup>43</sup>

Med en ökad ojämlikhet i inkomstfördelningen faller inte bara det generella valdeltagandet utan skillnaderna i röstbenägenhet växer också mellan olika sociala grupper. Valdeltagandet faller i regel mest för grupper med högst förgymnasial utbildning (lågutbildade). Detta är en relativ tydlig mätare på att den ekonomiska ojämlikheten bidrar till en ökad politisk ojämlikhet. I USA, som är ett av OECD-länderna med den största inkomstojämlikheten, kan det i både president- och kongressval skilja upp till 20 procentenheter i valdeltagande mellan låg- och höginkomsttagare.

Trots att det finns omfattande forskningsresultat som pekar på att det finns ett samband mellan ekonomisk och politisk ojämlikhet, så är dessa ännu inte helt stabila. De är emellertid tillräckligt säkra för att kunna dra slutsatsen att en ökad ojämlikhet tenderar att minska den generella nivån på valdeltagandet och framför allt minska det mest för låginkomsttagare och lågutbildade, särskilt för boende i starkt segregerade områden. Med ledning av resultaten från 2018 års val bekräftar Jämlikhetskommissionen denna slutsats och konstaterar:

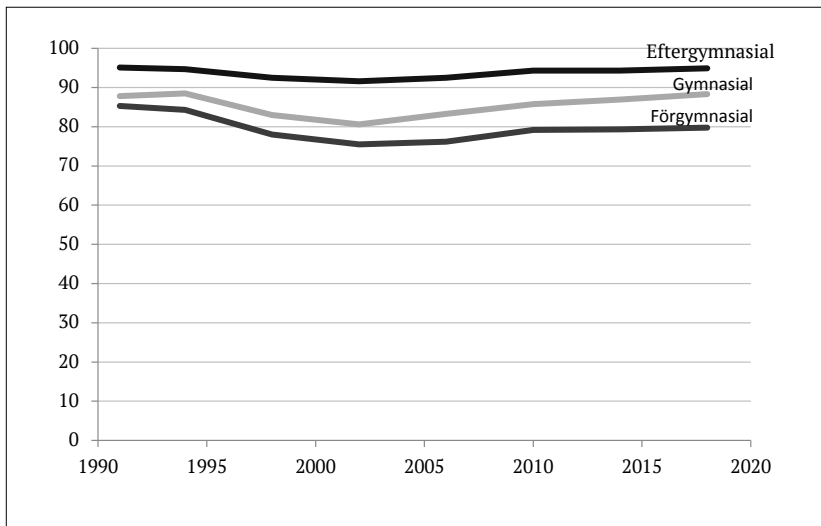
"Ser man till utbildningsnivå röstade 95 procent bland personer med eftergymnasial utbildning, 88 procent bland dem med gymnasial utbildning och 80 procent bland dem med förgymnasial utbildning. Valdeltagandet var därmed 15 procentenheter högre bland dem som har högskoleutbildning än bland dem som endast har förgymnasial utbildning. Skillnaden mellan låginkomsttagare och höginkomsttagare är av samma storleksordning."<sup>44</sup>

Det finns inget som tyder på att denna allmänna bild av valdeltagandets

socioekonomiska mönster har väsentligt förändrats i 2022 års val. Kunskaperna hittills om valdeltagandet i det senaste valet är att det minskade generellt och minskningen var störst i valdistrikt som har det lägsta valdeltagandet, vilket i regel är områden med stora socioekonomiska problem. Kommittén för rösträtterns 100 årsfirande bekräftar också denna bild av ett klassrelaterat mönster i valdeltagandet för både segregerade och mer välbeställda områden.<sup>45</sup>

SCB gör i regel en grundlig analys av både valresultat och andra intressanta resultat i ett val, som exempelvis utvecklingen av valdeltagandet för olika sociala grupper. Det gjorde man även efter 2018 års val, men har i skrivande stund ännu hunnit göra detta för det senaste valet.

**Figur 1. Valdeltagandet i riksdagsvalet 2018, 18–74 år efter utbildningsnivå, från 1991<sup>46</sup>**



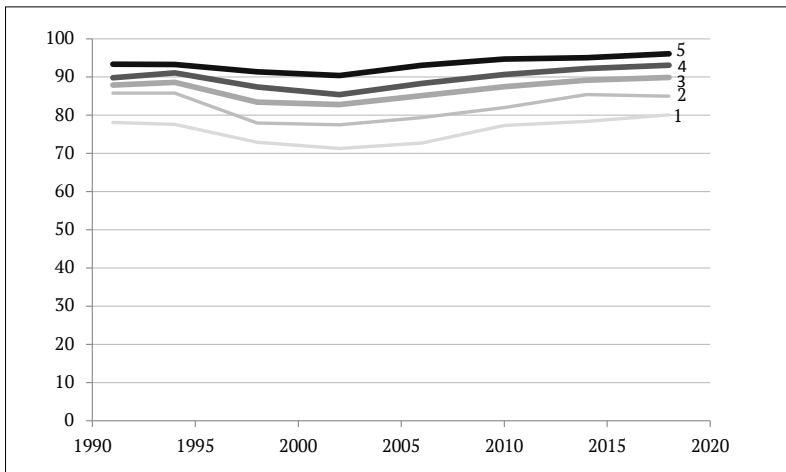
*Källa: SCB*

Det finns ett betydande stöd i både svensk och internationell forskning att utbildning är en av de sociodemografiska faktorer som har det starkaste sambandet med benägenheten att rösta. Som tydligt framgår av figur 1 gäller detta samband även för Sverige och detta har också funnits under en längre period. Utbildningen har därför haft en stor betydelse för valdeltagandet under de senaste valen.

Det är viktigt att ha klart för sig att det finns skillnader i utbildningsnivån mellan olika åldersgrupper som påverkar skillnaderna i valdeltagande mellan hög-och lågutbildade. Benägenheten att rösta bland äldre som är 75 år och äldre är lägre jämfört med andra grupper. En betydande del av denna grupp har högst en förgymnasial utbildning, vilket påverkar valdeltagandet för hela gruppen med den lägsta utbildningsnivån.

Eftersom det finns ett relativt starkt samband mellan utbildning och inkomster och att högre inkomster bidrar till att öka valdeltagandet, är det knappast överraskande att även individens inkomster påverkar röstbenägenheten för olika sociala grupper. Av figur 2 framgår det tydligt att höginkomsttagare genomgående har ett högre valdeltagande än låginkomsttagare. Även detta samband är relativt stabilt över tiden. Individerna i detta diagram är sorterade i fem inkomstgrupper med grupp 1 som motsvarar den femtedel som har de lägsta inkomsterna. Grupp 5 består av den femtedel som har de högsta inkomsterna. Skillnaderna i valdeltagande mellan låg-och höginkomsttagare var som störst under början av 2000-talet.

**Figur 2. Valdeltagandet i riksdagsvalen 1991–2018 efter inkomstnivå, procent**<sup>47</sup>



*Källa: SCB*

Det finns olika studier som visar att effekterna på valdeltagandet av ökade inkomstskillnader har kunnat begränsats om denna utveckling sker i en politisk miljö som är starkt polariserad. Partier har i ett sådant politiskt klimat lyckats mobilisera resurssvaga grupper, så att de i ökad utsträckning väljer att rösta.<sup>48</sup> Men den samlade effekten kvarstår, nämligen att inkomstojämlikheten minskar valdeltagandet samtidigt som det ökar skillnaderna i detsamma mellan olika sociala grupper.

## Övriga deltagarformer

Bilden över de faktorer som påverkar övriga deltagarformer är inte lika tydligt som för valdeltagandet. Valdeltagandet påverkas i allmänhet mer av klassrelaterade faktorer än vad andra politiska aktiviteter gör, som är mer beroende av faktorer som handlar om individens politiska intresse och engagemang. Påverkande faktorer skiljer sig därför åt mellan olika deltagarformer. Politiskt intresse har en relativt stor betydelse för benägenheten att kontakta förtroendevalda och grupper av tjänstemän i det politiska systemet. Därför spelar individens socioekonomiska status inte samma roll som för utvecklingen av valdeltagandet.

I forskningen råder det emellertid inte någon enighet om den relativa betydelsen av olika påverkande faktorer för framför allt övriga deltagarformer. Men många forskare brukar ändå lyfta utbildningens, tillsammans med ålderns, stora betydelse för individens politiska engagemang. Man pekar också på att det finns ett positivt samband mellan socioekonomisk status och det politiska deltagandet. Högutbildade grupper har därför bättre möjligheter att på olika sätt vara aktiva i det politiska livet.

Det handlar helt enkelt om kompetens och att kunna delta i det civila samhället, men också om tid och pengar. De sistnämnda faktorerna ger resursstarka grupper betydande fördelar i förhållande till personer med låg utbildning och lägre inkomster. Generellt är utbildningen en faktor som brukar höja den politiska aktiviteten. Det finns också skillnader i deltagandet mellan män och kvinnor.<sup>49</sup>

Det är framför allt resultaten från internationella studier som har ökat kunskaperna om det politiska deltagandet och hur detta påverkas av den ekonomiska och sociala ojämlikheten. Men även intressanta rön från svenska studier har bidragit till de ökade kunskaperna. Olika studier visar sammantaget att socioekonomiska faktorer kan ha en relativt stor betydelse även för andra delta-

garformer än valdeltagandet. Jämlikhetskommissionen pekar på att valdeltagandet inte är den enda indikatorn på demokratins livskraft, utan det finns andra deltagarformer som också är viktiga för den politiska demokratins funktionsduglighet.

Vid en europeisk jämförelse står sig Sverige väl när det gäller övriga deltagarformer, men det är inte jämnt fördelat över befolkningen:

"Det skiljer sig mellan kvinnor och män och beror dessutom ganska starkt av utbildningsnivå. Intresset för att ta på sig politiska uppdrag är ytterligare en indikator. Mönstret skiljer sig något från valdeltagandet bland olika befolkningsgrupper. Män är förhållandevis mer benägna, liksom yngre är mer än äldre. Utbildningsnivån slår igenom med stor tydlighet; benägenheten att ta på sig uppdrag ökar med utbildningsnivån. Intresset för politiska frågor och politiska engagemang är en del av personligheten ... Benägenheten att kandidera till politiska poster påverkas starkt av familjebakgrunden ..."

Kommissionen anser också att det är fullt möjligt att minska den politiska ojämlikheten med olika samhällsinsatser:

"En analys av grundskolereformen visar att den innebar ökade möjligheter för individer med bakgrund i socioekonomiskt svaga förhållanden att både engagera sig politiskt och att få förtroendeposter i det politiska systemet."<sup>50</sup>

Det är inte bara Jämlikhetskommissionen som har kommit fram till att det finns en ojämlikhet i andra deltagarformer än när det enbart gäller valdeltagandet. Kommittén för demokratins hundraårsfirande delar också denna bedömning. Den pekar på att särskilt vissa grupper som unga, utrikes födda och personer med förgymnasial utbildning är underrepresenterade i politiska partier. Likaså tar man upp den sociala skevheten i representationen bland de förtroendevalda i olika politiska församlingar. Det är givetvis mer allvarligt om den politiska ojämlikheten är systematiskt för flera deltagarformer. Kommittén gör också bedömningen att det inte bara är valdeltagandet som är lägre i starkt segregerade områden jämfört med socioekonomiskt mer gynnsamma områden.

Som en övergripande slutsats om det politiska deltagande redovisar kommittén:

"Det demokratiska deltagandet är ojämnt, vilket riskerar att påverka den sociala sammanhållningen och legitimiteten för vårt politiska system."<sup>51</sup>

**Summering.** När det gäller valdeltagandets utveckling har individers socialgruppstillhörighet (utbildning, inkomster och yrke) en stor betydelse för både det generella valdeltagandet, men än mer för skillnader i röstbenägenheten för olika sociala grupper. På denna punkt finns en relativt tydlig koppling mellan å ena sidan den ekonomiska och sociala ojämlikheten, och den politiska ojämlikheten å den andra. När det gäller övriga former av politiskt deltagande är bilden inte lika klar eftersom vissa deltagarformer påverkas av både strukturella och kulturella faktorer på individnivå i form av deltagandet i sociala nätverk och civila organisationer i kombination med ett politiskt intresse och engagemang.

Trots detta har det visat sig att utbildningsfaktorn har en stor betydelse för många deltagarformer. Utifrån en historisk perspektiv och i ljuset av de ökade kunskaperna om sambandet mellan den ekonomiska och politiska ojämlikheten, kan man konstatera att den tidiga socialdemokratiska ledningen var både klar-och framsynt när man uppmärksammade behovet av en social demokrati för att minska den politiska ojämlikheten genom att begränsa de ekonomiska och sociala klyftorna på olika områden.

## Ojämlikhetens geografiska dimension

Valdeltagandet och andra former av politiskt deltagande bestäms också av den sociala boendemiljö i vilken människor och familjer bor och verkar. Den klassrelaterade boendesegregationen (socioekonomiska) är kanske det mest konkreta uttrycket för de senaste decenniernas växande inkomstklyftor liksom för inkomstojämlikhetens geografiska dimension. Den är också ett av vår tids största samhällsproblem.

Segregationen fördjupar klyftorna på flera välfärdsområden, förstärker orättvisorna på arbetsmarknaden, ökar ojämlikheten i skolan och skapar en bristande likvärdighet i denna del av utbildningen. Dessutom är den en grogrund för den samhällsfarliga gängkriminaliteten. Sammantaget är segregationen ett mycket allvarligt hot mot det sociala kitt som är en nödvändig komponent i ett solidariskt och väl fungerande samhälle.

Rent konkret innebär segregationen att låg- och höginkomsttagare är koncentrerade till vissa separata bostadsområden i en kommun och att det finns stora skillnader i såväl inkomster som viktiga delar av välfärden mellan socioekonomiskt utsatta och gynnsamma områden. Segregationen är inte bara ett storstadsfenomen utan den finns i de flesta kommuner och flertalet kommuner är idag mer segregerade än de var för flera decennier sedan.

För att bättre kunna få en helhetsbild av segregationens utveckling, bosättningsmönster och effekter är det en beprövad metod att dela in alla de områden och stadsdelar som finns i kommunerna i fem olika typer av områden. Område 1 och 2 kännetecknas av stora socioekonomiska problem medan område 3 består av socialt och ekonomiskt mer blandade områden. Områdena 4 och 5 kännetecknas av goda ekonomiska och sociala förhållanden och där bor i huvudsak resursstarka hushåll som är väl etablerade på arbetsmarknaden samt har goda inkomster och en hög utbildningsnivå.

I de starkt segregerade områdena 1 och 2 bor ungefär 1,4 miljoner människor, vilket motsvarar omkring 13 procent av befolkningen. Det betyder att den övervägande majoriteten av befolkningen, eller drygt 85 procent av den samma bor i områden med goda socioekonomiska förutsättningar (2020 års befolkning). Område 4 är störst med 5,6 miljoner invånare eller hälften av befolkningen.

Ekonomiskt, socialt och välfärdspolitiskt går det en knivskarp vattendelare mellan områdena 1 och 2 från övriga områden, särskilt 4 och 5. Klassskillnaderna mellan dessa områden är stora, systematiska och omfattar de flesta delarna av välfärden. I de utsatta områdena är både inkomster och arbetsmarknadsdeltagande lägre, med bland annat klart högre arbetslöshet jämfört med övriga områden och riket som helhet. Dessutom är utbildningsnivån lägre med en betydligt större del av befolkningen som högst har en förgymnasial utbildning.

Det innebär också att en väsentligt lägre andel av ungdomarna inte är behöriga till gymnasiet. Dessutom slutför klart färre denna utbildning inom tre år. Den lägre utbildningsnivån i dessa områden leder till en svagare förankring på arbetsmarknaden, lägre arbetsinkomster och en sämre inkomstutveckling. Färre klarar sin egen försörjning och flera är därför beroende av försörjningsstöd. I de utsatta områdena bor majoriteten i hyreslägenheter och betydligt färre äger sina bostäder (villor och bostadsrätter).



Med ledning av etablerade mått har boendesegregationen ökat med nästan 56 procent under trettioårsperioden från 1990 till 2020. Utvecklingen med en allt större koncentration av hög-och låginkomsttagares till separata områden har därför förstärkts. Ungefär 170 av landets 290 kommuner har ett eller flera utsatta områden. Detta har i sin tur resulterat i att var sjunde svensk bor i dessa områden. I både norra och södra delar av landet finns segregering och utsatta områden.

Var tredje person med utländsk bakgrund bor i segregerade områden med ogynnsamma socioekonomiska förutsättningar, vilket innebär att de är överrepresenterade i förhållande till deras befolkningsandel. Det är viktigt att lyfta fram det spektakulära sambandet mellan den ökade inkomstjämligheten och den växande boendesegregationen. De ökade inkomstklyftorna är alltså den enskilt viktigaste faktorn bakom boendesegregationen.

Mekanismerna bakom segregationens dynamik är att både hög-och låginkomsttagare bosätter sig i områden där det bor hushåll med likartade inkomster och utbildning och som också har gemensamma kulturella värderingar. Denna utveckling är också ett resultat av en bostadsmarknad som är alltmer marknadsstyrd och beroende av hushållens betalningsförmåga. Detta minskar möjligheterna för låginkomsthushåll att köpa en bostad i ekonomiskt och socialt mer välbeställda områden.

Eftersom andelen låginkomsttagare är väsentligt större bland utrikes födda, så bidrar detta till en geografisk koncentration av denna grupp hushåll till mer utsatta områden. Trots en förhållandevis mörk bild av dagens boendesegregation finns det ändå vissa ljus i tunneln. Flera studier har visat att det finns relativt goda chanser för unga att senare i livet flytta från utsatta områden under förutsättning att de har klarat gymnasiet och sedan skaffat sig en högskoleutbildning.

Alla dessa indikatorer på en sämre social och ekonomisk välfärd har också fått konsekvenser för det politiska deltagandet i segregerade områden. Valdeltagandet var i 2018 års riksdagsval drygt 75 procent i område 1 medan det var drygt 94 procent i område 5; en skillnad på 19 procentenheter, eller drygt 25 procent. Även när det gäller flera av de övriga deltagarformerna finns det ett tydligt klassrelaterat mönster med ett klart lägre deltagande i utsatta områden.

Det finns också stora skillnader i tilliten till människor och samhällets institutioner, eller i det sociala kapitalets omfattning, mellan segregerade och

socioekonomiskt starka områden.<sup>52</sup> Sammanfattningsvis bekräftas de resultat i forskningen som ger stöd för bedömningen att deltagande i demokratiska beslutsprocesser också påverkas av den sociala boendemiljön och av den sociala sammansättningen av de hushåll som bor i olika socioekonomiska områden. På så sätt kan boendesegregationen bidra till att fördjupa den politiska ojämlikheten.

**Summering.** Den klassrelaterade boendesegregationen har ökat kraftigt sedan början av 1990-talet. Detta har lett till en ökad koncentration av låg- och höginkomsttagare till separata områden i flertalet av landets kommuner. I starkt segregerade områden är både hushållens ekonomi och välfärd väsentligt sämre än i områden med hög socioekonomisk status. Segregationen är inte bara ett storstadsfenomen utan förekommer i den absoluta majoriteten kommuner. Den ojämförligt viktigaste förklaringen till den ökade segregationen är de kraftigt ökade inkomstklyftorna under flera decennier.

Dagens bosättningsmönster resulterar i att olika inkomstgrupper i regel skaffar ett boende i separata områden. Den ökade segregationen, som in sin tur har lett till så kallade områdeseffekter, har påverkat det politiska deltagandet negativt i framför allt utsatta områden. I dessa områden är valdeltagandet klart lägre än i områden med goda sociala och ekonomiska förutsättningar och dessa skillnader gäller i stora drag även andra deltagarformer. Ojämlikhetens geografiska dimension är därför mycket allvarlig eftersom den också leder till en ökad politisk ojämlikhet, som i nästa steg undergräver den politiska demokratin legitimitet.

# NOTER

- 1 Från boken Apparaten Sverige – samtal med beslutsfattare i politik, ämbetsverk, företag, 1970.
- 2 Jämlikhetskommissionens slutbetänkande En gemensam angelägenhet, del I och II, SOU 2020:46.
- 3 En betydande del av fakta-redovisningen av den fördelningspolitiska utvecklingen i denna rapport, och olika frågor relaterade till denna utveckling, bygger på den tidigare socialdemokratiska regeringens budgetpropositioner som presenterades under 2020, 2021 och 2022: Fördelningspolitisk redogörelse, bilaga 3 till budgetpropositionen för 2021, proposition 2020/21:1. Fördelningspolitisk redogörelse, bilaga 2 till 2021 års ekonomiska vårproposition, proposition 2020/21:100. Fördelningspolitisk redogörelse, bilaga 2 till 2022 års ekonomiska vårproposition, proposition 2021/22:100. Dessa källor används utöver den omfattande information om olika fördelningsfrågor som finns i Jämlikhetskommissionens slutbetänkande.
- 4 Ibid 3.
- 5 Undersökningen är utförd av Alliance of Democracies, som regelbundet redovisar ett index, Democracy Perception Index, som ger en bild av tillståndet i världens demokratier. Press Release – May 30, 2022.
- 6 Den omfattande studien: Platsens betydelse. Årsrapport 2022 om den socioekonomiska boendesegregationens utveckling i Sverige. Utgiven av Delegationen mot segregation, 2022.
- 7 Regeringsformens 1§ i kapitel 1, om statsskickets grunder.
- 8 Democracy Report 2022. Autocratization Changing Nature? V-dem Institute, University of Gothenburg, 2022.
- 9 Demokratins problem av Herbert Tingsten, 1945.
- 10 Democracy and Its Critics, av Robert Dahl, 1989. Polyarki och demokrati. En idéhistorisk studie av Robert Dahls demokratiteori, av Ingemar Andersson. Uppsats vid institutionen för idéhistoria och vetenskapsteori, Göteborgs universitet, 2005. Hur förstås begreppet e-demokrati i relation till den traditionella demokratin? Av Belma Rosarv, uppsats i statsvetenskap. Högskolan i Halmstad, 2018.
- 11 Avhandlingen Spelar adressen någon roll? En studie av områdeseffekter på medborgarnas politiska deltagande av Katarina Eriksson. Statsvetenskapliga institutionen, Umeå universitet, 2007. I den statsvetenskapliga forskningen redovisas skillnader i valdeltagandet mellan olika grupper: män och kvinnor, äldre och yngre, låg- och högutbildade, låg- och höginkomsttagare, arbetslösa och sysselsatta samt inrikes- och utrikes födda.
- 12 Demokrati bortom politiken. En begreppshistorisk analys av demokratibegreppet inom Sveriges socialdemokratiska arbetareparti 1919 - 1939, av Anna Friberg, Atlas Förlag, 2012. Demokratisk linje, en samling av Hjalmar Brantings och Per-Albin Hanssons tal om demokratin. Urval och redigering av Rolf Edberg, 1948. Citatet är från ett tal av Per-Albin Hansson.
- 13 Det är intressant att notera att denna debatt fördes intensivt under hela 1920-talet och att den socialdemokratiska partiets ledning med Hjalmar Branting och Fredrik Thorsson, men inte minst Per-Albin Hansson och Ernst Wigforss var mycket aktiva debattörer i demokratifrågan.
- 14 I svensk översättning heter hans bok: Den sociala rörelsens historia i Frankrike från 1789 fram till idag, av Lorentz von Stein. Den sociala demokratin efter nyliberalismen, av Magnus Wennerhag. Ett temanummer: Socialdemokrati, Fronesis, nr 32–33, 2010.
- 15 Ibid 14

- 16 Protokoll för Sveriges socialdemokratiske arbetarepartis tolfte kongress, Stockholm den 6–11 juni 1924.
- 17 Artikel i Tiden nr 5 för 1924.
- 18 Demokratiska problem. Strödda uppslag till diskussion. Artikel i Tiden, nr 5–6 för 1920.
- 19 Tidskrift för politisk filosofi nr 3 för 2014. Det lika människovärdet av Sophie Linsmo. Uppsats i filosofi, Institutionen för idé – och samhällsstudier, Umeå universitet, 2015.
- 20 Inför en ny epok i arbetarklassens historia, av Fredrik Thorsson. Socialdemokraten den 30 juli 1920.
- 21 Talet folkhemmet, medborgarhemmet som hölls i riksdagens remissdebatt 1928.
- 22 Första majtalet, En stark folklig politik, på Gärdet i Stockholm under 1930.
- 23 Ibid 21
- 24 Valskriften Sverige åt svenskarna från 1926. Ur Demokratisk linje. Hjalmar Brantings och Per Albin Hanssons tal och skrifter om demokratin. Urval och redigering av Rolf Edberg, 1948.
- 25 Delar från filmtalet Demokrati eller diktatur från 1933.
- 26 En samling av olika texter i ”Kan dödläget brytas? Dagspolitik med utopier” av Ernst Wigforss, 1959.
- 27 Texter från kapitlet Politisk och ekonomisk demokrati som finns i Skrifter i urval, bok V, Idépolitikern, av Ernst Wigforss, 1971.
- 28 Demokratiska problem. Strödda uppslag till diskussion. Tiden nr 5–6 för 1920.
- 29 Ibid 27
- 30 Framgångslinjerna hör samman. Skrifter i urval. V. Idépolitikern av Ernst Wigforss, 1971.
- 31 Ibid 26
- 32 Filmtalet Demokrati och diktatur, av Per Albin Hansson, 1933.
- 33 Texter i kapitlet Frihet och jämlikhet från boken Skrifter i urval, V. Idépolitikern, av Ernst Wigforss, 1971.
- 34 En artikel: Vad är socialism? Avdelningsnytt, SF avd. 4004, april 1981.
- 35 En ledare i Dagens Arena den 11 oktober 2018 av Daniel Mathisen med rubriken ”Demokrati – både statsskick och en ideologi.
- 36 Ibid 30.
- 37 En gemensam angelägenhet, slutbetänkandet av Jämlikhetskommissionen, del I, SOU 2020:46.
- 38 The Political Power of Economics Elites in Contemporary Western Democracies, by Alberto Parmigiani, Occasional Paper 14, United Nations Research Institute for Social Development, 2022.
- 39 Politiskt deltagande. En flermetsstudie som fokuserar på politiskt deltagande bland de grupper som står långt från politiken med fokus på resurser, motivation och rekryterande nätverk, av Betty Larissa Nsengiyumva & Hilal Unlu. Självständigt arbete vid Statsvetenskapliga institutionen, Örebro universitet. En uthållig demokrati. Politik för folkstyre på 2000-talet. Demokratiutredningens betänkande, SOU 2000:1. Education and Political Participation, by Claire Willeck and Tali Mendelberg. Annual Review of Political Science, No 25, 2022. Income Inequality and Policy Responsiveness, by Robert S. Erikson. Annual Review of Political Science, No 18, 2015.
- 40 Spelar adressen någon roll? En studie av områdeseffekter på medborgarnas politiska deltagande, av Katarina Eriksson. Statsvetenskapliga institutionen, Umeå universitet, 2007.
- 41 Ibid 37
- 42 The Politics of Income Inequality: Redistribution, Turnout and Responsiveness, by Matthew Polacko. Journal of Statistics, Politics and Policy. Volym 12, Issue 2, June 2022.
- 43 Don't play if you can't win: does economic inequality undermine political equality? By Armin Schäfer and Hanna Schwander. European Political Science Review No. 11, 2019. Inequality,

- policy polarization and the income gap in turnout, by Matthew Polacko. *Journal of Party Politics*, Volyme 28, Issue 4, 2022.
- 44 Ibid 37. Det finns ännu inte några mer fullständiga analyser av valet 2022 med fokus på bland annat utvecklingen av valdeltagandet för olika grupper.
- 45 Demokratin och delaktigheten. Del 3 av 4 ur antologin 100 år till. Kommittén Demokratin 100 år, SOU 2022:28.
- 46 Deltagandet i de allmänna valen 2018, SCB, 2019.
- 47 Ibid 46. De inkomster som ligger till grund för denna redovisning är de sammanräknade förvärvsinkomsterna, men inte kapitalinkomsterna. Inkomsterna avser alla över 18 år.
- 48 Ibid 43.
- 49 Ibid 37 och Vem går och röstar? En kvantitativ undersökning om valdeltagande, av Karolina Fastrup och Daniela Gonzales Vergara. Uppsats, Sociologiska institutionen, Stockholms universitet. Education and Political Participation, by Claire Willeck and Tali Mendelberg *Annual Review of Political Science*, Volume 25, 2022. Income Inequality and Policy Responsiveness, by Robert S. Eriksson. *Annual Review of Political Science*, Volume 18, 2015. Participating Unequally? Assessing the Macro-Micro Relationship Between Income Inequality and Political Engagement in Europe, Andrea Filetti. *The Open Journal of Sociopolitical Studies Issue*, 2016. Unequal policy responsiveness in the Netherlands, by Wouter Schakel. *Socio-Economic Review*, Volume 19, No. 1, 2021.
- 50 Ibid 37
- 51 Demokratin och delaktigheten, del 3 och 4 samt del 2. Det demokratiska utanförskapets geografi. Antologin 100 år till. Kommittén demokratin 100 år, SOU 2020 : 28.
- 52 Fakta om boendesegregationen bygger i allt väsentligt på den utmärkta analysen Platsens betydelse. Årsrapport 2022 om den socioekonomiska boendesegregationens utveckling i Sverige. Delegationen

mot segregation. Men också på följande material: Det demokratiska utanförskapets geografi, del 2 i antologin 100 år till Kommittén demokratin 100 år, SOU 2022:28. En demokrati för alla? Rapport av Delegationen mot segregation, 2020. Inkomst- ojämlighet och boendesegregationen, av Che-Yuan Liang. SNS-rapport nr 71, april 2021.



## Om författaren

CHRISTER PERSSON har varit en mångårig medarbetare i Statsrådsberedningen och Socialdepartementet under olika socialdemokratiska regeringar.

Han har arbetat som ekonom på LO under tio år och var i början av 1990-talet rådgivare åt den socialdemokratiska riksdagsgruppen.

Numera är Christer Persson fristående utredare och medförfattare till böckerna: *Välfärd till salu*, *Den brända jordens taktik*, *Skatter – förtryck eller befrielse?*, *Åter till full sysselsättning*, *Åtta år med Reinfeldt*, *Bokslut Reinfeldt*, *Reinfeldtkoden*, *Sysselsättningskoden* och *Vägen till full sysselsättning bortom corona*.

# DEN SOCIALA DEMOKRATIN

Segregationen är inte bara ett storstadsfenomen utan förekommer i den absoluta majoriteten kommuner. Den ojämförligt viktigaste förklaringen till den ökade segregationen är de kraftigt ökade inkomstklyftorna under flera decennier.

I områden med låga inkomster är valdeltagandet klart lägre än i områden med goda sociala och ekonomiska förutsättningar. Dessa skillnader gäller i stora drag även andra deltagarformer.

Ojämlighetens geografiska dimension är mycket allvarlig eftersom den också leder till en ökad politisk ojämlikhet, som i nästa steg undergräver den politiska demokratins legitimitet.

Denna del av Socialdemokraterna i Skånes jämlikhetsrapport handlar om att synliggöra den allvarliga utvecklingen, för att forma en politik som skapar rättvisa livsvillkor för alla.



Socialdemokraterna  
SKÅNE



9 789152 715116